



Reggio Città che

# accompagna

Assistenza educativa per alunni disabili nidi d'infanzia assistenza domiciliare per minori istituzione garante comunale dell'infanzia e dell'adolescenza istituzione garante comunale delle persone private della libertà personale contributo alloggiativo laboratori sociali per disabili adulti e istituzione del garante servizio socio educativo per minori erogazione trasporto per soggetti disabili frequentanti le scuole primarie e secondarie di 1 grado integrazione bambini Rom sinti e camminanti servizio ricezione Rei servizio famiglie affidatarie pari opportunità



## La scuola inclusiva

È la capacità di raggiungere tutti gli studenti della comunità, anche grazie alla costituzione della rete delle alleanze educative. Ed è pur vero che l'amministrazione ha fatto la scelta di investire i fondi straordinari nazionali ed europei della programmazione 2014/2020 per finanziare l'assistenza educativa e alla comunicazione dei bambini disabili, per offrire un assegno di trasporto, per sostenere i percorsi socio educativi per minori in condizione di disagio nei loro tempi di studio, oltre l'orario scolastico.

La riapertura dei 3 nidi d'infanzia, (Cedri nel 2016, Archi e Gebbione nel 2017) è stata una misura a sostegno della donna lavoratrice, della famiglia e per il lavoro, con assunzione di ben 80 unità tra personale educativo e ausiliario e servizi per più di 150 bambini della nostra città.

## La progettazione sociale per il domani

Una città è uno spazio comune dove diverse culture si formano e interagiscono. I nostri progetti di inclusione sociale stanno creando le condizioni di Integrazione dei bambini rom, sinti e camminanti, ma puntiamo anche in servizi innovativi per l'inclusione di disabili e categorie svantaggiate in aree degradate. Nella nostra progettazione c'è lo sguardo al domani dei nostri cittadini, ma anche del presente grazie alla realizzazione degli orti urbani in via Madonna di Fatima e al Quartiere botteghele. I cantieri della bellezza per i giovani e le loro start-up innovative, la firma della convenzione per l'avvio del polo di eccellenza reggino per l'autismo, una risposta concreta alle esigenze di diagnosi, assistenza e inclusione sociale emerse nella comunità, l'housing sociale per anziani presso i Ricoveri Riuniti, le azioni finalizzate ad attuare il Dopo di Noi. Tutto questo grazie al Pon Metro e alla programmazione dei nostri servizi sociali comunali. [www.ponmetro.it](http://www.ponmetro.it)



# Reggio città che **accompagna**

## Le politiche della casa

### Regolarizzazione degli alloggi

Nel maggio del 2018 è stato firmato il primo contratto di regolarizzazione di una delle unità abitative occupate da quasi un decennio nel complesso di edilizia residenziale pubblica di Arghillà Nord, adiacente alla piazza di Modenelle, oggi dedicata a Don Italo Calabrò. La storica firma è stata la prima di una serie di procedure di **regolarizzazione degli ex occupanti abusivi di Arghillà**, che sono attualmente in corso, insieme ad una azione sinergica interistituzionale e il grosso apporto dei comitati di quartiere.

La **concessione di contributi economici** ad integrazione dei **canoni di locazione** per l'anno 2017/2018 grazie alle risorse **Pon Metro** ha permesso di sostenere un target definito di cittadini e famiglie che si trovano a vivere in particolari fragilità sociali ed economiche, in condizioni di disagio abitativo, perdita di lavoro, morosità incolpevole, sfratto e altri requisiti che caratterizzano una condizione di precarietà.



La destinazione di **11 milioni per l'acquisto di nuove residenze** per sopperire all'**emergenza abitativa**, insieme alla ristrutturazione degli alloggi popolari e la riapertura dei bandi di assegnazione e di un nuovo regolamento comunale di settore, la nomina del **Presidente della Commissione Alloggi comunale** a garanzia della regolarità delle procedure, la progettazione dell'**Agenzia per la casa**, completano il quadro delle politiche della casa, condotte in stretta comunicazione con i comitati e le associazioni.



### Reggio Città delle Pari Opportunità

La **Commissione Speciale Permanente Pari Opportunità di Reggio Calabria**, prevista dall'art. 42 dello Statuto Comunale, si è insediata presso il Comune di Reggio Calabria il 28 ottobre 2016.

Tantissime le attività dirette a garantire Pari Opportunità, per tutelare i diritti costituzionalmente garantiti e per promuovere iniziative di prevenzione e sensibilizzazione contro ogni forma di discriminazione per genere, età, orientamento sessuale, disabilità, etnia, fede religiosa. Tra le tante ricordiamo: un **Mese del Genere** percorsi in collaborazione con scuole e associazioni per formare donne e uomini del domani capaci di riconoscere l'importanza delle differenze di genere e usarle come un valore aggiunto per una società migliore.

Grande spazio per la prima volta in Comune con la nascita dell'**Assessorato alle Minoranze Linguistiche** che ha ricostruito i percorsi culturali e linguistici dei greci di Calabria, recuperando le antiche radici dei fondatori della Magna Grecia. Partecipate le iniziative, in particolare **#pameambrò**: il corso di lingua e cultura dei greci di Calabria che per la prima volta ha visto convergere sotto l'egida comunale le voci di un mondo variegato e complesso, offerto ai cittadini.

# Reggio città che **accompagna**

## Dalla parte dei più deboli



La nomina del **Garante per le persone private della libertà personale** e l'approvazione del relativo regolamento comunale è andata nella direzione di migliorare le condizioni di vita e di inserimento sociale delle persone private della libertà personale mediante la promozione di iniziative di sensibilizzazione pubblica sui temi dei diritti umani e dell'umanizzazione delle pene.

L'istituzione del **Garante comunale dei diritti dell'infanzia e dell'adolescenza** ha introdotto una figura specificatamente deputata ad operare per assicurare la piena attuazione e la tutela dei diritti e degli interessi di bambini e adolescenti. La prossima nomina del garante dei disabili completa la cornice normativa delineata fin qui. L'istituzione del registro civile della dichiarazione anticipata presso gli uffici dell'anagrafe è stato lo strumento che consente nella nostra città di sostenere la volontà di una persona di ricevere o meno terapie sanitarie nel caso in cui non sia più in grado di prendere decisioni o non le possa comunicare chiaramente per una sopravvenuta incapacità.

Con deliberazione n. 15 del 14 maggio 2015 il Consiglio Comunale ha approvato il Regolamento sull'istituzione del Registro delle **Unioni Civili** dello stesso sesso o di diverso sesso, coabitanti, misura che ha anticipato le disposizioni di legge nazionale che hanno regolamentato i rapporti di reciproca assistenza morale, materiale e mutua solidarietà fondata su vincolo affettivo tra due persone maggiorenti.

L'istituzione dell'**indirizzo fittizio "via Filemon"** in omaggio di uno dei primi bambini nati durante il periodo degli sbarchi al porto di Reggio Calabria, ha consentito a chi non ha una casa di eleggere domicilio, ricevere comunicazioni e corrispondenza, sbrigare pratiche burocratiche e accedere ai servizi sanitari.

L'apertura del **centro di Pietrastorta** in collaborazione con la Caritas e il clero diocesano ha consentito di accogliere i senza tetto e proteggerli dalla rigidità delle temperature invernali.

E come dimenticare l'intensa attività della protezione civile comunale e dei servizi sociali in prima linea nell'**accoglienza al porto di Reggio Calabria** insieme alla rete delle associazioni che hanno reso sicuro un punto di approdo in Europa per migliaia di sfollati.

La **creazione del cimitero della memoria di Armo** ha offerto una degna sepoltura ai morti del Mediterraneo affogati nel tentativo di raggiungere l'Europa, l'istituzione della **Giornata delle Vittime del Mare**, il 4 giugno rende continuo il monito alla propagazione della memoria collettiva.





# Reggio città che **accompagna**

## Lo Sportello dei bisogni socio sanitari

Presso i locali dell'ex circoscrizione di Tremulini ha trovato posto l'Osservatorio Comunale dei bisogni socio sanitari. Uno sportello pubblico istituito dal Consiglio Comunale nel 2018 quale porta aperta per tutti i cittadini, specialmente i più fragili, che presentano bisogni di salute. L'Osservatorio vuole documentare le criticità attuali dell'offerta sanitaria locale ed offrire il proprio contributo al livello organizzativo per ottimizzare la qualità delle risposte assistenziali. Si prefigge l'obiettivo di proporre un nuovo approccio culturale che tenga presente i bisogni sociali che sono di ostacolo alla promozione della salute tra la popolazione residente

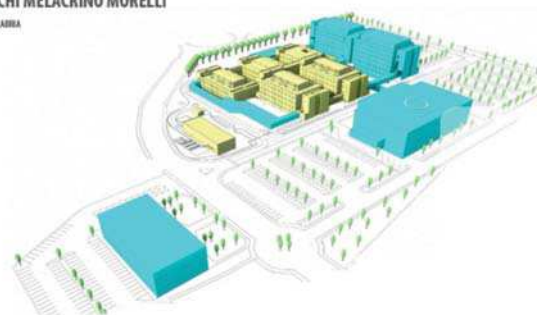
## Protezione civile

Un valido aiuto ai cittadini, un presidio nelle situazioni di emergenza. La protezione civile comunale risulta riorganizzata: una nuova sede al Cedir accoglie la centrale operativa regionale, ma non finisce qui. Mentre continua l'opera di aggiornamento della pianificazione comunale di emergenza (Piano comunale di Protezione Civile) è stato riattivato il Centro operativo comunale sempre solerte a dare supporto ogni qualvolta si configurano scenari di pronto intervento. La protezione civile comunale si avvale inoltre dell'apporto di numerose associazioni e di volontari qualificati che conducono azioni di sensibilizzazione e divulgazione delle buone pratiche e di intervento sul territorio.

## Il progetto del Grande Ospedale Metropolitano

Con la pubblicazione della gara di progettazione per la realizzazione del nuovo Grande Ospedale Metropolitano di Reggio Calabria si definisce nel luglio 2018 un iter caratterizzato da un proficuo lavoro di squadra, che ha coinvolto le istituzioni, il Comune di Reggio Calabria, l'Azienda Ospedaliera, l'Agenzia del Demanio, la Regione e l'Inail. Il nuovo Ospedale della zona sud sarà un'opera di valenza strategica per la nostra città, non solo dal punto di vista sanitario, si tratta infatti di un'infrastruttura in grado di rigenerare l'intero quartiere all'interno del quale si inserisce.

GRANDE OSPEDALE METROPOLITANO  
BIANCHI MELACRINO MORELLI  
REGGIO CALABRIA



## Città cardioprotetta, track del cuore, cultura della donazione e di tutela del territorio

Sono soltanto alcune delle iniziative accolte dall'amministrazione quale partner che ha accompagnato e diffuso la cultura della prevenzione e della costante necessità di uno stile di vita all'insegna del benessere, della cultura della donazione e dello sguardo rivolto agli altri. Un'opera di partecipazione e comunicazione in adesione a tantissime iniziative sempre costante.

Con generosità le associazioni e gli esercenti hanno proposto alla città maratone benefiche, raccolte di fondi, cene di solidarietà che hanno consentito alla città ad esempio di dotarsi di numerosi defibrillatori o di fare prevenzione cardiovascolare gratuita tramite il track del cuore o di acquistare giostre adatte per i bambini disabili. Con loro l'amministrazione è sempre stata attenta e in prima linea per cercare di appoggiare il loro lodevole impegno.

Ma sono anche innumerevoli le occasioni in cui l'amministrazione si è spesa per comunicare la cultura della donazione del sangue e degli organi o per focalizzare l'attenzione sui temi della prevenzione in materia di salute e sicurezza, sui luoghi di lavoro così come sul territorio grazie all'impulso dei volontari di protezione civile e sensibilizzare in tema di sostenibilità ambientale.